



## ArcGIS Living Atlas of the World - Lietuvos geolokatorius

„[ArcGIS Living Atlas of the World](#)“ (ArcGIS gyvasis Pasaulio atlasas) yra geografinės informacijos rinkinys iš viso pasaulio. Šiame rinkinyje ArcGIS naudotojai ras daug įvairių žemėlapių, internetinių aplikacijų ir duomenų sluoksnių, kurie gali būti naudojami naudotojų kuriamuose žemėlapiuose, žemėlapių pasakojimuose ar internetinėse aplikacijose ar kitose el. paslaugose.

Šioje instrukcijoje rasite informaciją, kaip savo darbuose galima panaudoti naują, visiems prieinamą lokatorių – *Lietuvos geolokatorius*.

### Turinys

1.	Lietuvos geolokatoriaus naudojimas ArcGIS Pro.....	2
1.1.	Adresų ir vietų paieška naudojant paieškos lauką .....	2
1.2.	Adresų ir vietų identifikavimas žemėlapyje .....	5
1.3.	Adresų ir vietų identifikavimas iš lentelių .....	6
2.	Lietuvos geolokatoriaus naudojimas ArcGIS Online .....	8
3.	Lietuvos geolokatoriaus naudojimas ArcGIS Enterprise .....	11
4.	Lietuvos geolokatoriaus naudojimas ArcGIS Web AppBuilder.....	14

### **SVARBU!**

*Instrukcija nuolat pildoma ir atnaujinama.*

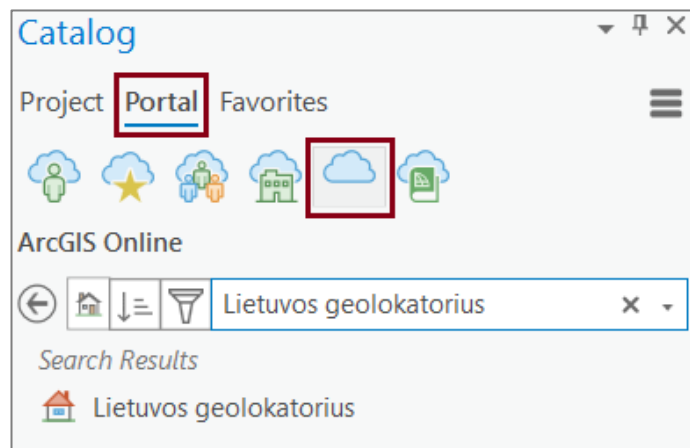
*„Lietuvos geolokatoriaus“ URL gali keistis, sekite atnaujinimus ArcGIS Living Atlas of the World.*

# 1. Lietuvos geolokatoriaus naudojimas ArcGIS Pro

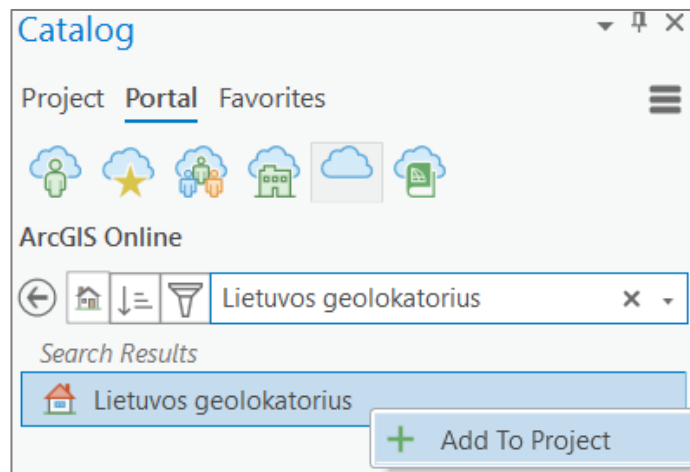
## 1.1. Adresų ir vietų paieška naudojant paieškos lauką

### I VARIANTAS

Einate į katalogą > pasirenkate **Portal** > spaudžiate ant **ArcGIS Online** ir į paieškos laukelį parašote „Lietuvos geolokatorius“.



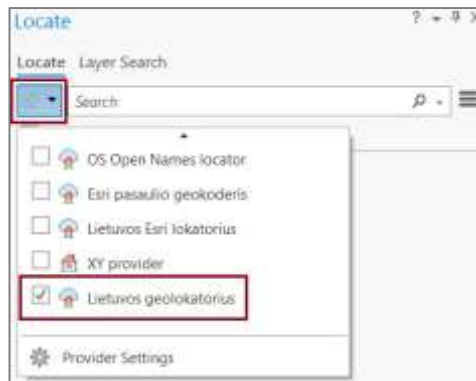
Paieškos rezultatų lange matote „Lietuvos geolokatorius“ > spaudžiate deš. pelės mygtuką ir renkatės **Add to Project**.



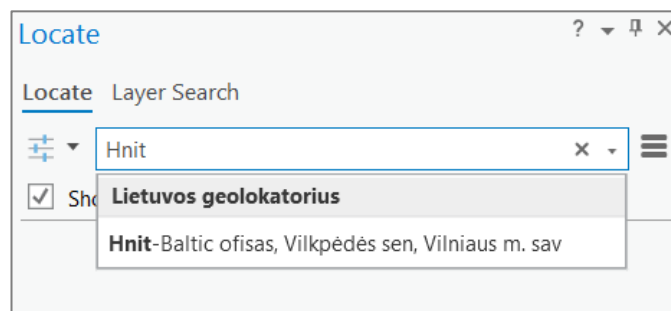
Einate į **Map** skirtuką > **Inquiry** įrankių juostoje spaudžiate **Locate**.



**Locate** įrankio lange matote naujai pridėtą lokatorių „**Lietuvos geolokatorius**“. Palieciate įjungtą tik naujai pridėtą lokatorių „**Lietuvos geolokatorius**“. (Jūsų lokatorių sąrašas gali skirtis nuo matomo pavyzdyje)

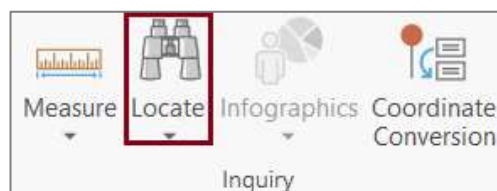


Paieškos lange jau galite ieškoti adresų su naujai pridėtu „**Lietuvos geolokatorius**“ lokatoriumi.

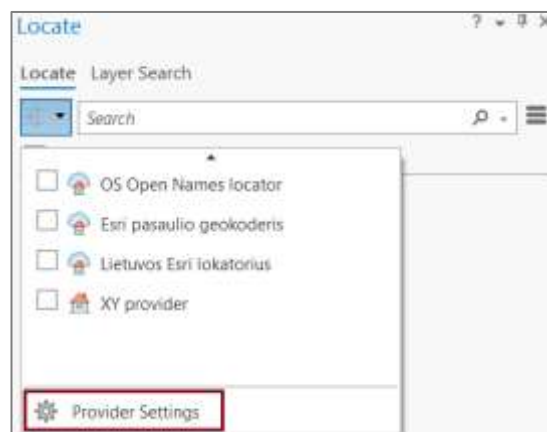


## II VARIANTAS

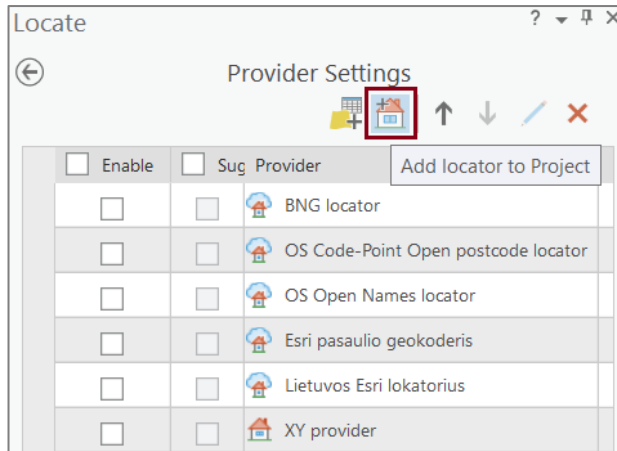
Einate į **Map** skirtuką > **Inquiry** įrankių juostoje spaudžiate **Locate**.



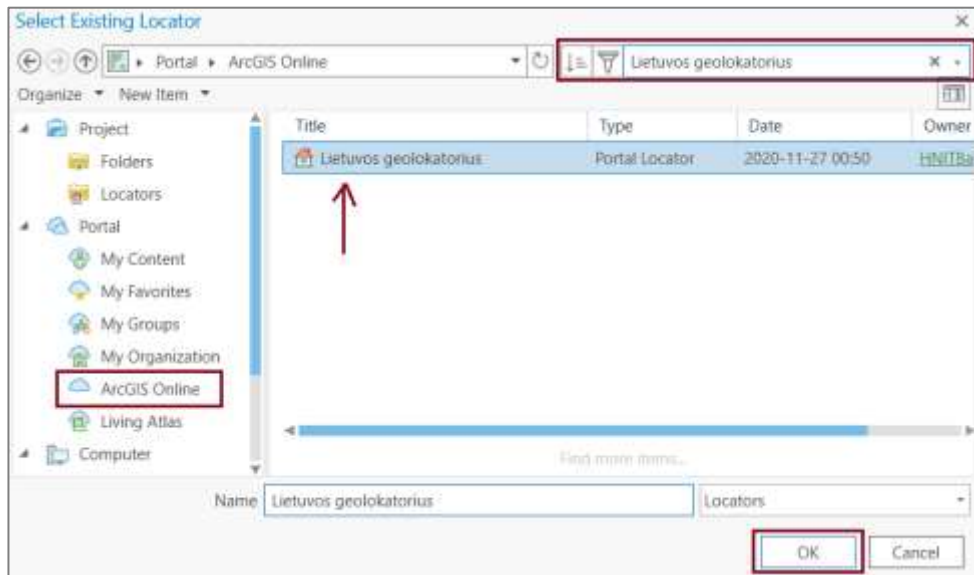
Spaudžiate **Provider Settings** lokatoriaus pridėjimui į projektą.



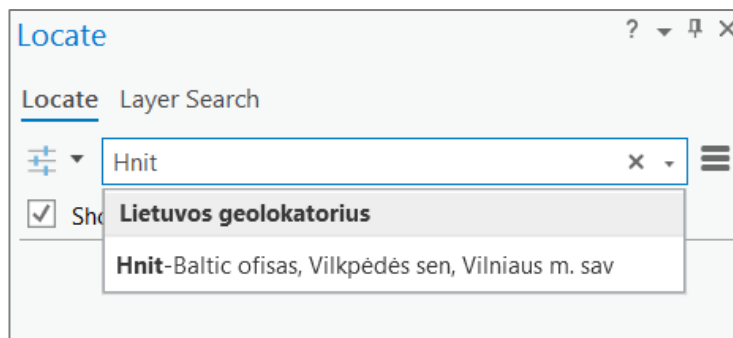
Jei turite kitų lokatorių projekte, juos išjungiame ir paliekame tik naujai įkeltą „Lietuvos geolokatorius“. Tuomet spaudžiame **Add locator to Project**.



Spaudžiat ArcGIS Online > į paieškos laukelį įvedate „Lietuvos geolokatorius“ > spaudžiate Enter > Pasirenkate lokatorių > spaudžiate OK.

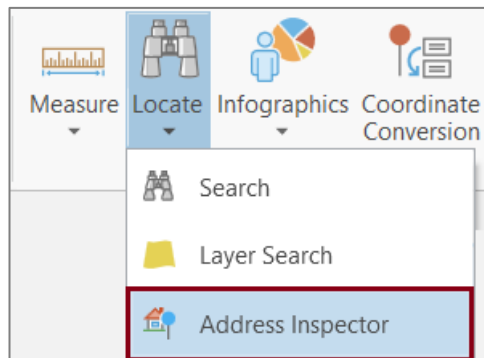


Grįžtus į paieškos langą galite ieškoti adresų naudojantis naujai pridėtu „Lietuvos geolokatorius“ lokatoriumi.

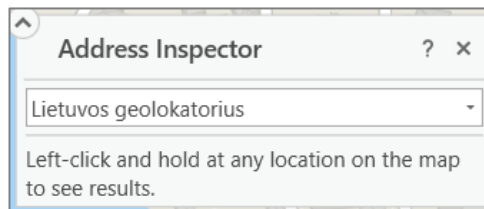


## 1.2. Adresų ir vietų identifikavimas žemėlapyje

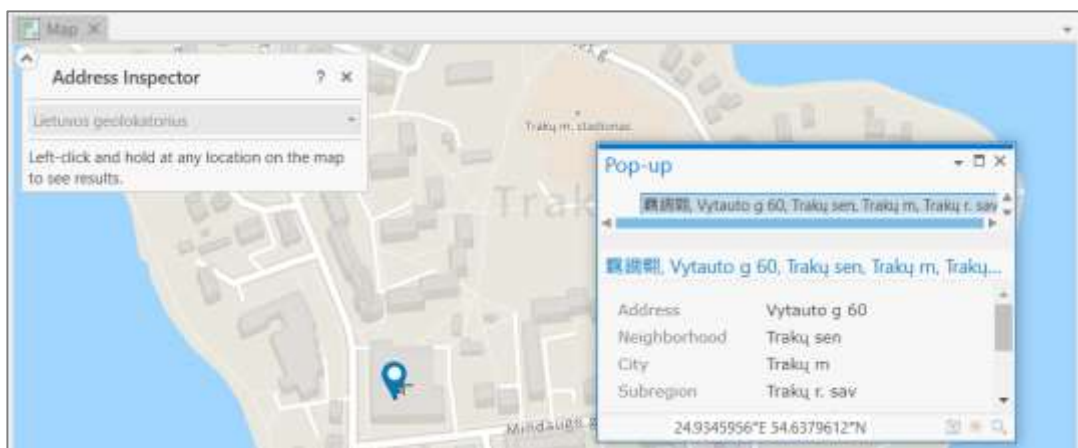
Einate į **Map** skirtuką > **Inquiry** įrankių juostoje spaudžiate **Locate** > pasirenkate **Adress Inspector**



Atsidariusiame **Adress Inspector** lange pasirenkate lokatorių „**Lietuvos geolokatorius**“.



Kuomet spaudžiate kair. pelės mygtuką, žemėlapiu objektų iššokančiame lange matote informaciją apie pasirinktą vietą.



### 1.3. Adresų ir vietų identifikavimas iš lentelių

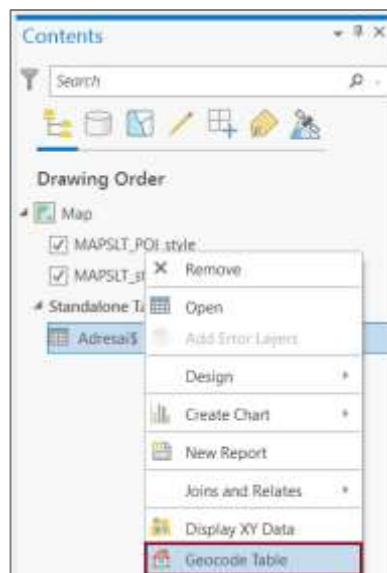
Šiame scenarijuje rasite darbo eigos aprašą, kaip galite Excel lentelėse išsaugotiems adresams suteikti geometriją (vietovės sąsają), t. y. iš lentelių duomenis perkelti į žemėlapi.

Sukonfigūruojate Excel lentelę (.xlsx formatu) su adresų informacija. Lentelė gali atrodyti panašiai, kaip pateikta čia:

	A	B
1	Address	City
2	Savanorių pr 31	Vilnius
3	Savanorių pr 15	Vilnius
4	Savanorių pr 15A	Vilnius
5	Žemaitės g 1	Vilnius
6		

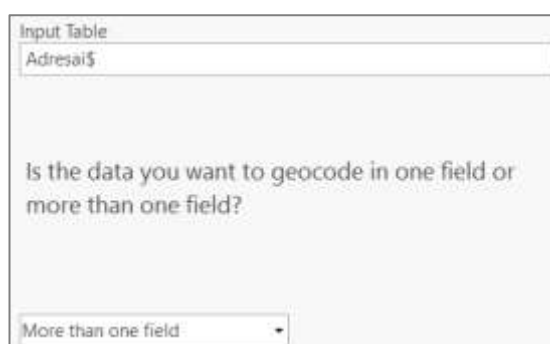
Įsikeliate lentelę į ArcGIS Pro aplinką (*Map > Layer > Add Data*).

Įsikeltos lentelės **Contents** lange spaudžiate deš. pelės mygtuką ir pasirenkate **Geocode Table**.

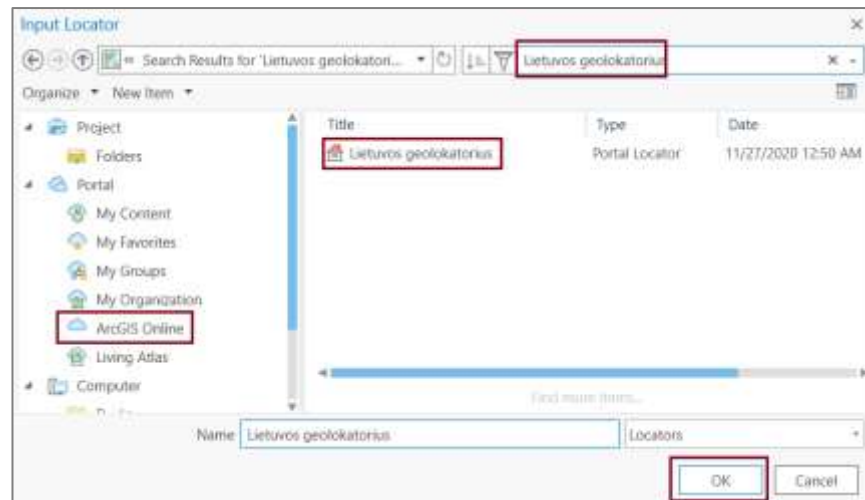


Atsidariusioje lentelės **Catalog** dalyje matote visus žingsnius, kurie bus reikalingi adresų kodavimui. Spaudžiate **Start** mygtuką.

Pirmame žingsnyje pasirenkate savo lentelę ir nurodote, kiek laukų naudosite adresų kodavime: vieną ar daugiau nei vieną. Šiame pavyzdyje lentelę sudaro du stulpeliai *Address* ir *City*, todėl renkatės **More than one field**. Spaudžiate **Next**.



Antrame žingsnyje pridate lokatorių „**Lietuvos geolokatorius**“ iš ArcGIS Online. Spaudžiate katalogo simbolį, pasirenkate *ArcGIS Online* ir paieškos laukelyje įvedate „**Lietuvos geolokatorius**“. Pasirenkate lokatorių ir spaudžiate **OK** ir **Next**.

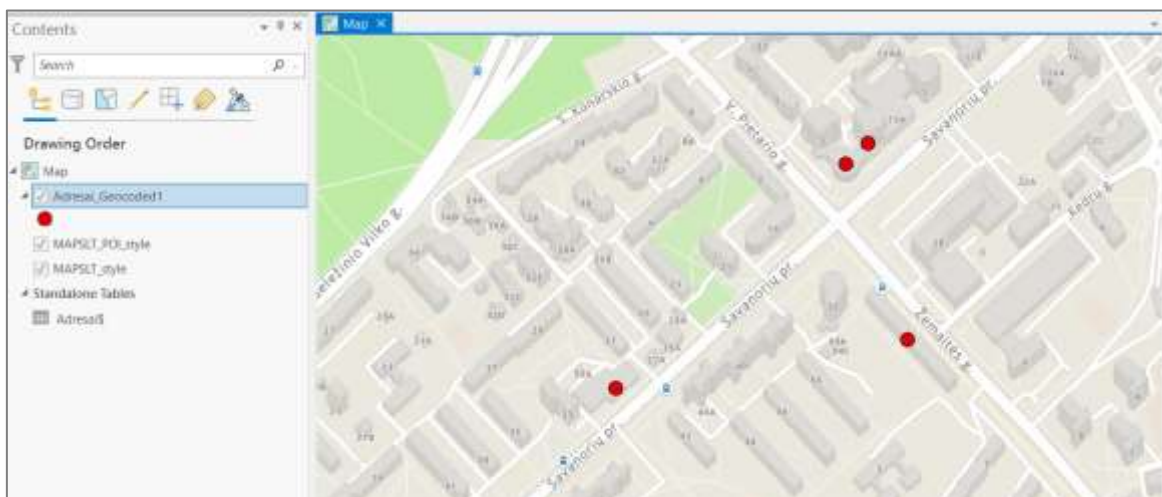


Trečiame žingsnyje nustatote, kurie laukai byloje atitinka reikalingas reikšmes lokatoriuje „**Lietuvos geolokatorius**“. Šiame pavyzdyje lokatoriaus laukai sutampa su Excel byloje esančiais pavadinimais. Spaudžiame **Next**.

Input Address Fields	Locator Field	Data Field
	Address	Address
	Eldership or seniunija	<None>
	City	City
	Municipality	<None>

Ketvirtame žingsnyje nurodote, koku pavadinimu ir kur bus saugomi sukurti vietų taškai. Spaudžiame **Finish**.

Paskutiniame žingsnyje įsitikinate ar viską suvedėte teisingai ir spaudžiate **Run**. Visiems lentelėje buvusiems įrašams sukurta geometrija (taškai), rodantys adresų vietas žemėlapyje. Peržiūrėjus sukurtą sluoksnio atributinę lentelę galėsite matyti papildomą informaciją (tikslumo balus, tikslų adresą ir pan.)



## 2. Lietuvos geolokatoriaus naudojimas ArcGIS Online

- 1.1. Jei esate ArcGIS Online organizacijos administratorius, prisijungiate į **Organizacija** > **Nuostatos** > **Papildomos paslaugos**. Susirandate skiltį **Geokodavimas** ir spaudžiate mygtuką **Įtraukti**.

### Geokodavimas

Sukurkite lokatorius, prie kurių organizacijos naudotojai turės prieigą. Spauskite Įtraukti, nurodykite URL, nurodykite naudotojui patrauklų pavadinimą ir nustatykite kitas ypatybes. Taip pat galite pakeisti tvarką, konfigūruoti arba ištrinti lokatorius žemiau.

- 1.2. Atsidariusiame lange pasirenkate, kad lokatorių pridėsite **IŠ URL**. Įvedate:

- Lokatoriaus URL  
<https://utility.arcgis.com/usrvcs/servers/eae22f05d1244e8193e8ebc8d8f167a6/rest/services/Geocoderis/GeocodeServer>
- Skiltyje *Lokatoriaus pavadinimas* – **Lietuvos geolokatorius**
- Skiltyje *Naudotojui rodomas tekstas* įvedate frazę, kurią rodys paieškos laukas, pvz.: **Įveskite adresą arba vietą**

Kitus nustatymus paliekate įjungtus ir spaudžiate **Įrašyti**. Naujas „Lietuvos geolokatorius“ bus pridėtas prie jūsų turimo lokatorių sąrašo.

### Pridėti lokatorių

ArcGIS World Geocoding Service

IŠ URL

Iš esamo lokatoriaus

Lokatoriaus URL

Lokatoriaus pavadinimas

Naudotojui rodomas tekstas

Leisti geopaišką

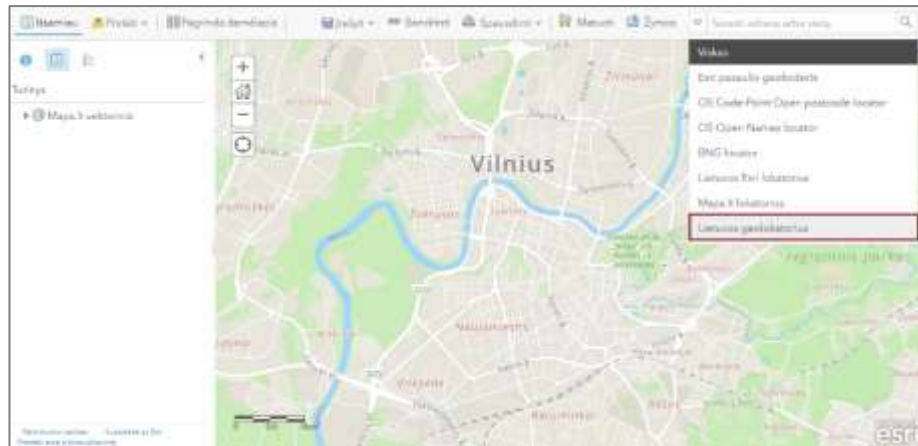
Leisti paketinį geokodavimą



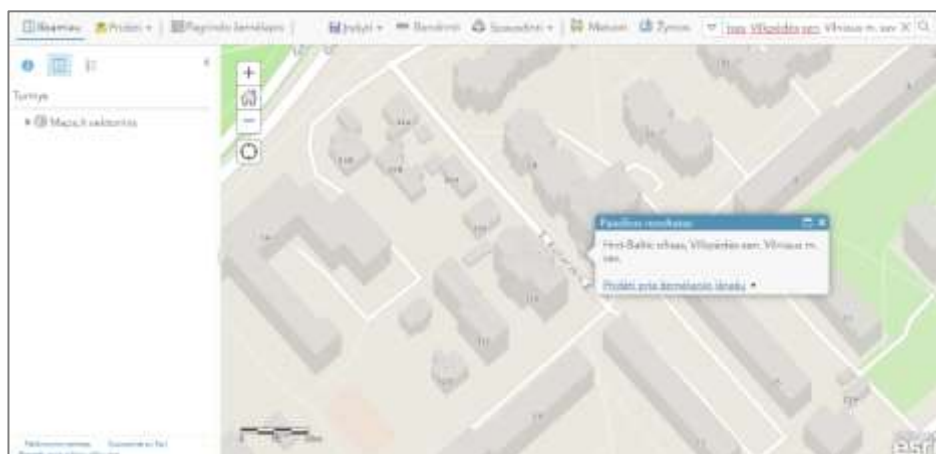
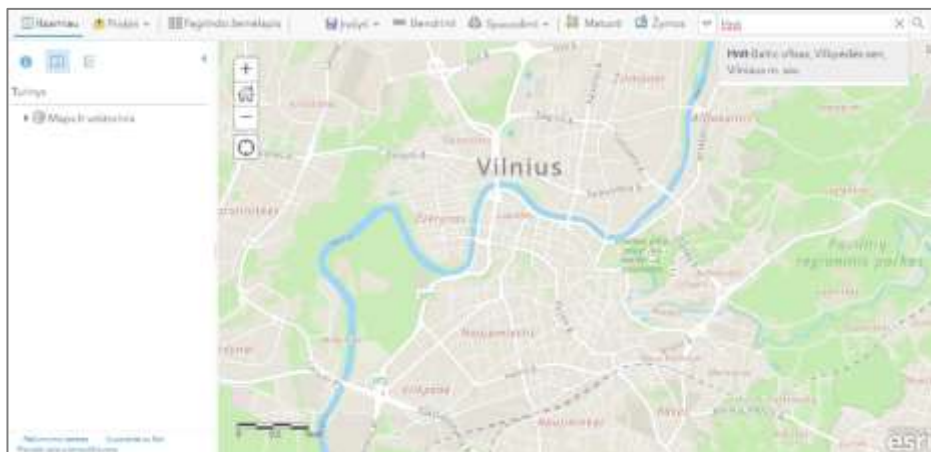
1.3. Naudojate naujai pridėtą „Lietuvos geolokatorius“ lokatorių žemėlapių paieškoje. ArcGIS Online šiuo metu veikia dvi žemėlapių peržiūros aplinkos: **Map Viewer** ir **Map Viewer Beta**.

- **Map Viewer** aplinka

Atsidarote žemėlapių peržiūros aplinką > Paieškos langelyje pasirenkate naujai pridėtą lokatorių „Lietuvos geolokatorius“



Ieškote adresų ir vietovių su naujai pridėtu lokatoriumi - „Lietuvos geolokatorius“.



- **Map Viewer Beta aplinka**

Atsidarote žemėlapių peržiūros aplinką > Paieškos langelyje pasirenkate naujai pridėtą lokatorių „Lietuvos geolokatorius“



Ieškome adresų ir vietovių su naujai pridėtu lokatoriumi - „Lietuvos geolokatorius“.



### 3. Lietuvos geolokatoriaus naudojimas ArcGIS Enterprise

3.1. Jei esate ArcGIS Enterprise organizacijos administratorius, prisijungiate į **Organizacija** > **Nuostatos** > **Papildomos paslaugos**. Susirandate skiltį **Geokodavimas** ir spaudžiate mygtuką **Įtraukti**.

#### Geokodavimas

Sukurkite lokatorius, prie kurių organizacijos naudotojai turės prieigą. Spauskite Įtraukti, nurodykite URL, nurodykite naudotojui patrauklų pavadinimą ir nustatykite kitas ypatybes. Taip pat galite pakeisti tvarką, konfigūruoti arba ištrinti lokatorius žemiau.

3.2. Atsidariusiame lange pasirenkate, kad lokatorių pridėsite **IŠ URL**. Įvedate:

- Lokatoriaus URL  
<https://utility.arcgis.com/usrvcs/servers/eae22f05d1244e8193e8ebc8d8f167a6/rest/services/Geocoderis/GeocodeServer>
- Skiltyje *Lokatoriaus pavadinimas* – Lietuvos geolokatorius
- Skiltyje *Naudotojui rodomas tekstas* įvedate frazę, kurią rodys paieškos laukas, pvz.: **Įveskite adresą arba vietą**
- Skiltyje *Paketinio geokodavimo gijų skaičius* - 2

Kitus nustatymus paliekate aktyvius ir spaudžiate **Įrašyti**. Naujas „Lietuvos geolokatorius“ bus pridėtas prie jūsų turimo lokatorių sąrašo.

#### Pridėti lokatorių

Iš URL  
 Iš esamo lokatoriaus

Lokatoriaus URL

Lokatoriaus pavadinimas

Naudotojui rodomas tekstas

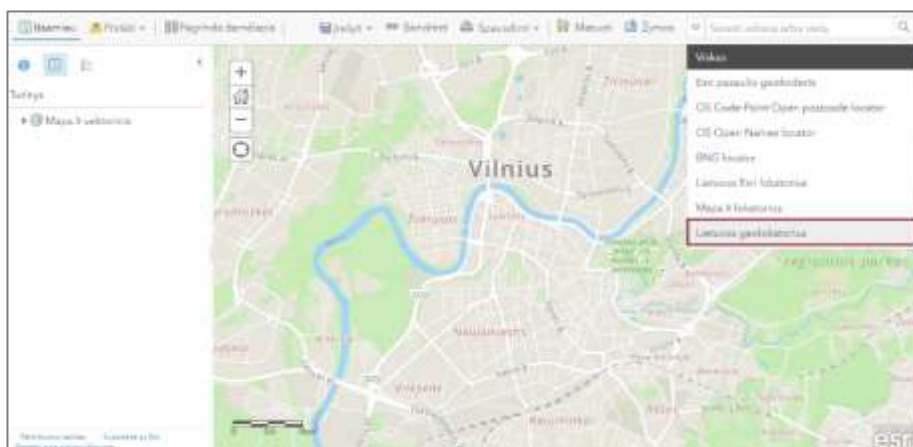
Paketinio geokodavimo gijų skaičius

Leisti geopaiešką   
Leisti paketinį geokodavimą

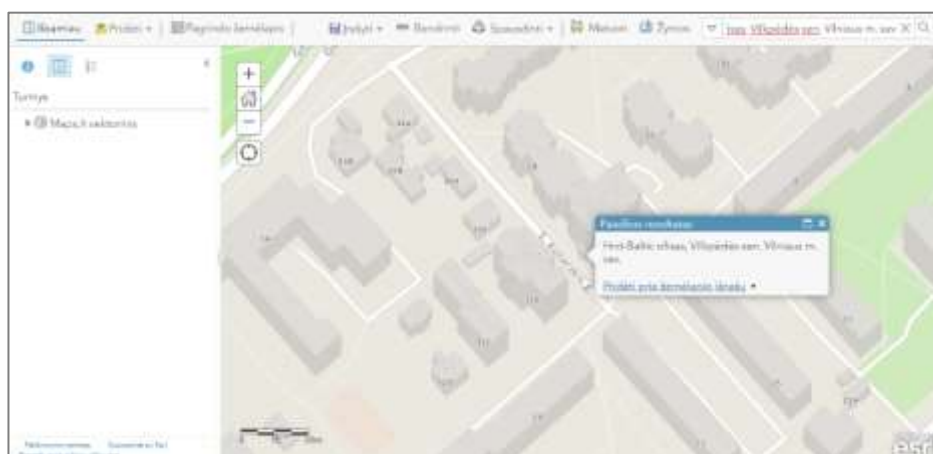
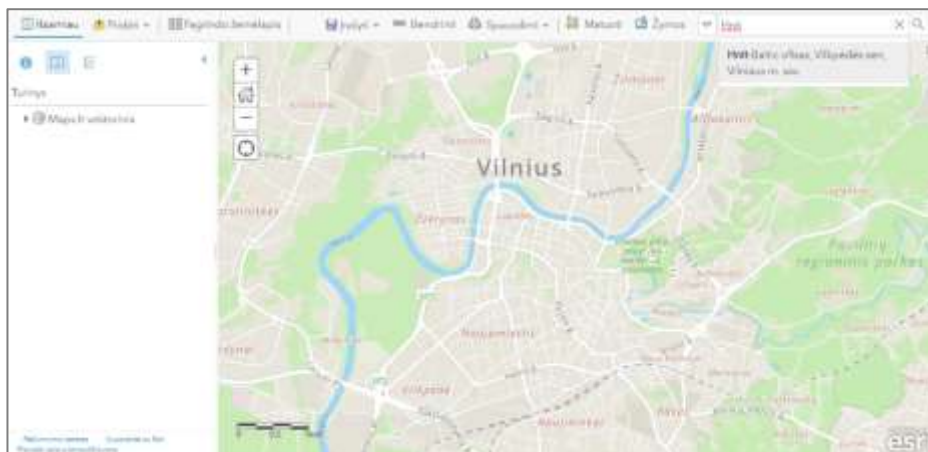
3.3. Naudojate naujai pridėtą „**Lietuvos geolokatorius**“ lokatorių žemėlapių paieškoje. ArcGIS Enterprise šiuo metu veikia dvi žemėlapių peržiūros aplinkos: **Map Viewer** ir **Map Viewer Beta**.

- **Map Viewer aplinka**

Atsidarote žemėlapių peržiūros aplinką > Paieškos langelyje pasirenkate naujai pridėtą lokatorių „**Lietuvos geolokatorius**“



Ieškote adresų ir vietovių su naujai pridėtu lokatoriumi - „**Lietuvos geolokatorius**“.



- **Map Viewer Beta aplinka**

Atsidarote žemėlapių peržiūros aplinką > Paieškos langelyje pasirenkate naujai pridėtą lokatorių „*Lietuvos geolokatorius*“



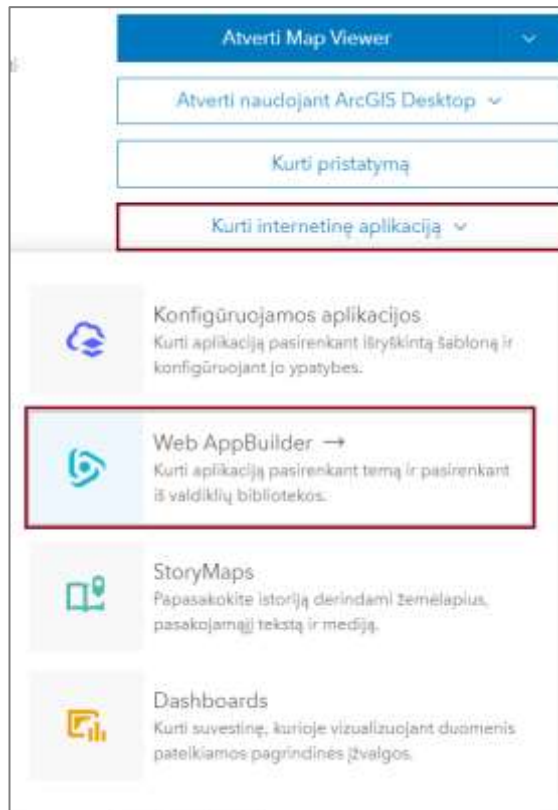
Ieškote adresų ir vietovių su naujai pridėtu lokatoriumi - „*Lietuvos geolokatorius*“.



## 4. Lietuvos geolokatoriaus naudojimas ArcGIS Web AppBuilder

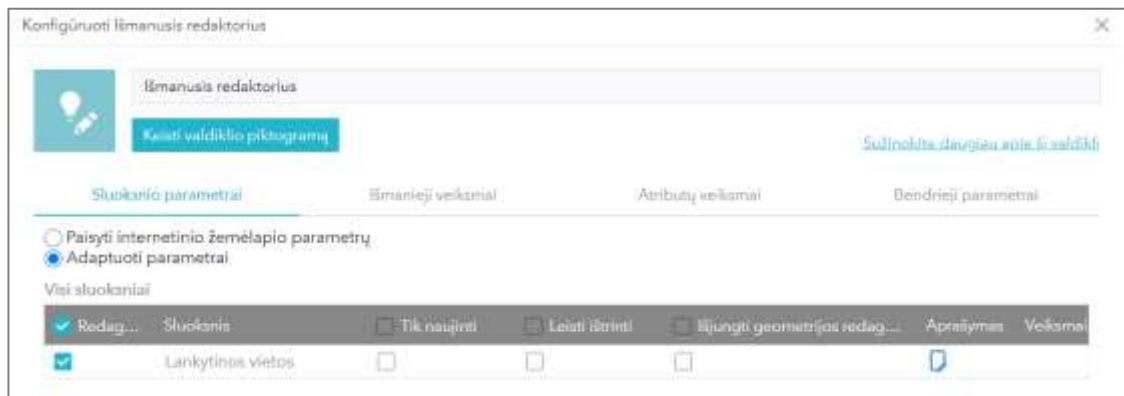
Šiame scenarijuje pateikiamas darbo eigos aprašas, kaip sukonfigūruoti valdiklį „Išmanusis redaktorius“ ArcGIS WebApp Builder aplinkoje, kuris leis automatiškai įrašyti adresą iš lokatoriaus į jūsų pasirinktą sluoksnio atributinį lauką.

- 4.1. Atsidarote norimą žemėlapij su jame esančiais konfigūruojamais sluoksniais su ArcGIS Web AppBuilder. Žemėlapio apraše spaudžiate **Kurti internetinę aplikaciją** > pasirenkate **Web AppBuilder** ir suvedate reikalingus duomenis aplikacijos sukūrimui.



- 4.2. Atsidariusioje aplinkoje matote savo žemėlapij su duomenimis. Pridedate valdiklį, kuris leis į pasirinktą atributinį lauką įrašyti adresą iš lokatoriaus „**Lietuvos geolokatorius**“. Spaudžiate skirtuką **Valdiklis** > pasirenkate valdiklį **Išmanusis redaktorius**.

Atsidariusiame lange matysite visus žemėlapyje turimus sluoksnius.



- 4.3. Pasirenkate skirtuką **Bendrieji parametrai** > spaudžiate **Geokodavimo nustatymai**. Atsidariusiame lange įkopijuojate „**Lietuvos geolokatorius**“ URL nuorodą: <https://utility.arcgis.com/usrvcs/servers/eae22f05d1244e8193e8ebc8d8f167a6/rest/services/Geocoderis/GeocodeServer>



Nustatyti geokodavimo paslaugos URL

Pastaba: keičiate geokodavimo paslaugą, atnaujinkite sukonfigūruotų geokodavimo laukų susiejimus.

URL:

Tikrinti

Pavyzdys: <http://myserver/arcgis/rest/services>  
<http://myserver/arcgis/rest/services/folder>  
<http://myserver/arcgis/rest/services/myserver/GeocodeServer>

- 4.4. Pasirenkate skirtuką **Atributų veiksmai**. Skiltyje **Adresas** spaudžiate **Pridėti naują**.



Konfigūruoti žemėlapių redaktorių

Žemėlapių redaktorius

Krikti valdžios įstaigoms

Šaltiniai: [Sluoksnių sąrašas](#) [Atsisiųsti žemėlapius](#)

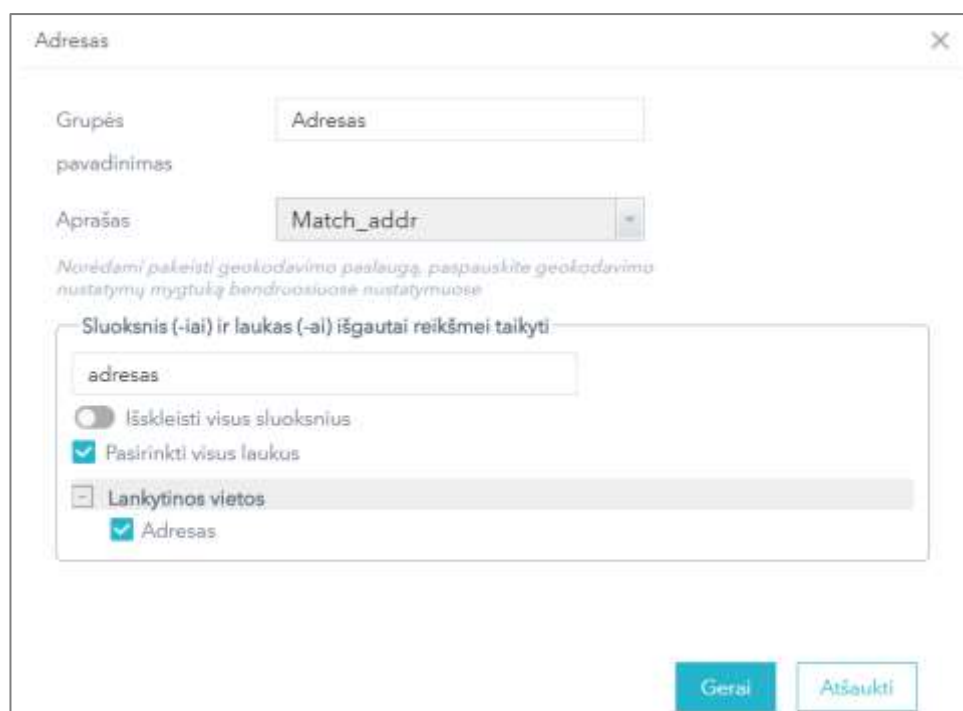
Sluoksnių parametrai | Žemėlapio veiksmai | **Atributų veiksmai** | Išdėstymo parametrai

Adresas

+ Pridėti naują

Pavadinimas	Tipas	Veiksmai
-------------	-------	----------

- 4.5. Įvedate norimą grupės pavadinimą, pvz.: Adresas. Aprašo dalyje pasirenkate **Match\_Addr** eilutę, kuri gražins pasirinktos vietos žemėlapyje adresą iš lokatoriaus „**Lietuvos geolokatorius**“. Sluoksniuose pasirenkate į kokius sluoksnių atributinius laukus reikės įrašyti adresą (šiam pavyzdyje pasirinktas sluoksnis **Lankytinos vietos**, o atributinis laukas - **Adresas**).



Adresas

Grupės pavadinimas:

Aprašas:

Norėdami pakeisti geokodavimo paslaugą, paspauskite geokodavimo nustatymų mygtuką bendruosiuose nustatymuose

Sluoksnis (-iai) ir laukas (-ai) išgautai reikšmei taikyti

Išskleisti visus sluoksnius

Pasirinkti visus laukus

Lankytinos vietos

Adresas

Gerai Atšaukti

4.6. Naudojate naujai pridėtą valdiklį „Išmanusis redaktorius“, įvedate objektus žemėlapyje ir matote, kad atributinis laukas **Adresas** yra automatiškai užpildomas lokatoriuje „**Lietuvos geolokatorius**“ saugomomis adreso reikšmėmis.

